



กฎกระทรวง

กำหนดให้ทางน้ำชลประทานคลองบึงคัดซ้อน
เป็นทางน้ำชลประทานที่จะเรียกเก็บค่าชลประทาน
พ.ศ. ๒๕๖๕

อาศัยอำนาจตามความในมาตรา ๘ (๑) แห่งพระราชบัญญัติการชลประทานหลวง พุทธศักราช ๒๔๘๕ ซึ่งแก้ไขเพิ่มเติมโดยพระราชบัญญัติการชลประทานหลวง (ฉบับที่ ๔) พ.ศ. ๒๕๑๘ และมาตรา ๔๒ วรรคหนึ่ง แห่งพระราชบัญญัติการชลประทานหลวง พุทธศักราช ๒๔๘๕ รัฐมนตรีว่าการกระทรวงเกษตรและสหกรณ์ออกกฎกระทรวงไว้ ดังต่อไปนี้

ให้ทางน้ำชลประทานคลองบึงคัดซ้อน จากกิโลเมตรที่ ๐.๐๐๐ ในท้องที่ตำบลคลองหลวงแพ่ง อำเภอเมืองฉะเชิงเทรา จังหวัดฉะเชิงเทรา ถึงกิโลเมตรที่ ๓.๔๐๐ ในท้องที่ตำบลคลองอุดมชลจร อำเภอเมืองฉะเชิงเทรา จังหวัดฉะเชิงเทรา ตามแนวเขตแผนที่ท้ายกฎกระทรวงนี้ เป็นทางน้ำชลประทานที่จะเรียกเก็บค่าชลประทาน

ให้ไว้ ณ วันที่ ๑๔ กันยายน พ.ศ. ๒๕๖๕

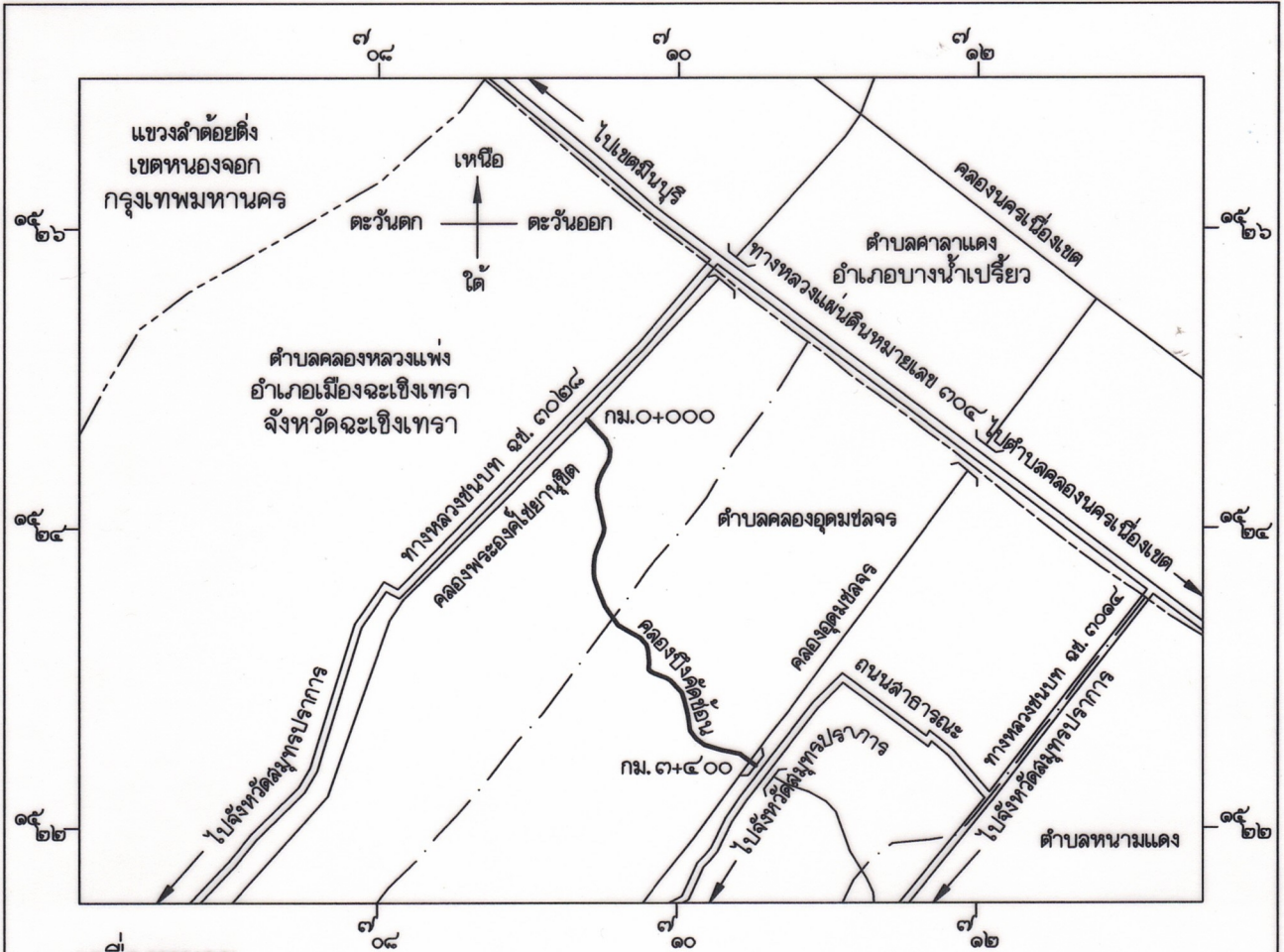
เฉลิมชัย ศรีอ่อน

รัฐมนตรีว่าการกระทรวงเกษตรและสหกรณ์

แผนที่ท้ายกฎกระทรวง
กำหนดให้ทางน้ำชลประทานคลองบึงคัดซ้อน
เป็นทางน้ำชลประทานที่จะเรียกเก็บค่าชลประทาน
พ.ศ. ๒๕๖๕

มาตราส่วน ๑ : ๕๐,๐๐๐

๐ ๑ ๒ ๓ กิโลเมตร



เครื่องหมาย

- แนวเขตทางน้ำชลประทานที่จะเรียกเก็บค่าชลประทาน
- เขตจังหวัด
- เขตอำเภอ เขตกิ่งอำเภอ
- เขตตำบล เขตองค์การบริหารส่วนตำบล
- ทางหลวง ถนน ซอย
- ฝาย
- แม่น้ำ คลอง ห้วย
- คลองส่งน้ำ

(นายชุตินันต์ ลกุลพราหมณ์)
ผู้อำนวยการสำนักงานชลประทานที่ ๑๘

(นายประพิศ จันทรมา)
อธิบดีกรมชลประทาน

หมายเหตุ :- เหตุผลในการประกาศใช้กฎกระทรวงฉบับนี้ คือ โดยที่เป็นการสมควรกำหนดให้ทางน้ำชลประทานคลองบึงคัดซ้อน เป็นทางน้ำชลประทานที่จะเรียกเก็บค่าชลประทาน เพื่อให้เกิดประโยชน์จากการใช้น้ำอย่างเต็มที่ และเนื่องจากมาตรา ๘ (๑) แห่งพระราชบัญญัติการชลประทานหลวง พุทธศักราช ๒๔๘๕ ซึ่งแก้ไขเพิ่มเติมโดยพระราชบัญญัติการชลประทานหลวง (ฉบับที่ ๔) พ.ศ. ๒๕๑๘ บัญญัติให้ทางน้ำชลประทานที่จะเรียกเก็บค่าชลประทานต้องกำหนดโดยกฎกระทรวง จึงจำเป็นต้องออกกฎกระทรวงนี้