



### กฎกระทรวง

กำหนดให้ทางน้ำชลประทานในเขตโครงการส่งน้ำและบำรุงรักษาท่ามะกา  
เป็นทางน้ำชลประทานที่จะเรียกเก็บค่าชลประทาน  
พ.ศ. ๒๕๖๔

อาศัยอำนาจตามความในมาตรา ๘ (๑) แห่งพระราชบัญญัติการชลประทานหลวง พุทธศักราช ๒๔๘๕ ซึ่งแก้ไขเพิ่มเติมโดยพระราชบัญญัติการชลประทานหลวง (ฉบับที่ ๔) พ.ศ. ๒๕๑๘ และมาตรา ๔๒ วรรคหนึ่ง แห่งพระราชบัญญัติการชลประทานหลวง พุทธศักราช ๒๔๘๕ รัฐมนตรีว่าการกระทรวงเกษตรและสหกรณ์ออกกฎกระทรวงไว้ ดังต่อไปนี้

ข้อ ๑ ให้ทางน้ำชลประทานคลองส่งน้ำสายใหญ่ ๑ ขวา จากกิโลเมตรที่ ๐.๐๐๐ ในท้องที่ตำบลเขาน้อย อำเภอท่าม่วง จังหวัดกาญจนบุรี ถึงกิโลเมตรที่ ๗๐.๐๐๐ ในท้องที่ตำบลดอนแร่ อำเภอเมืองราชบุรี จังหวัดราชบุรี ตามแนวเขตแผนที่ท้ายกฎกระทรวงนี้ เป็นทางน้ำชลประทานที่จะเรียกเก็บค่าชลประทาน

ข้อ ๒ ให้ทางน้ำชลประทานคลองส่งน้ำสายใหญ่ ๒ ขวา จากกิโลเมตรที่ ๐.๐๐๐ ในท้องที่ตำบลม่วงชุม อำเภอท่าม่วง จังหวัดกาญจนบุรี ถึงกิโลเมตรที่ ๖๗.๗๗๒ ในท้องที่ตำบลหนองกลางนา อำเภอเมืองราชบุรี จังหวัดราชบุรี ตามแนวเขตแผนที่ท้ายกฎกระทรวงนี้ เป็นทางน้ำชลประทานที่จะเรียกเก็บค่าชลประทาน

ให้ไว้ ณ วันที่ ๔ พฤศจิกายน พ.ศ. ๒๕๖๔

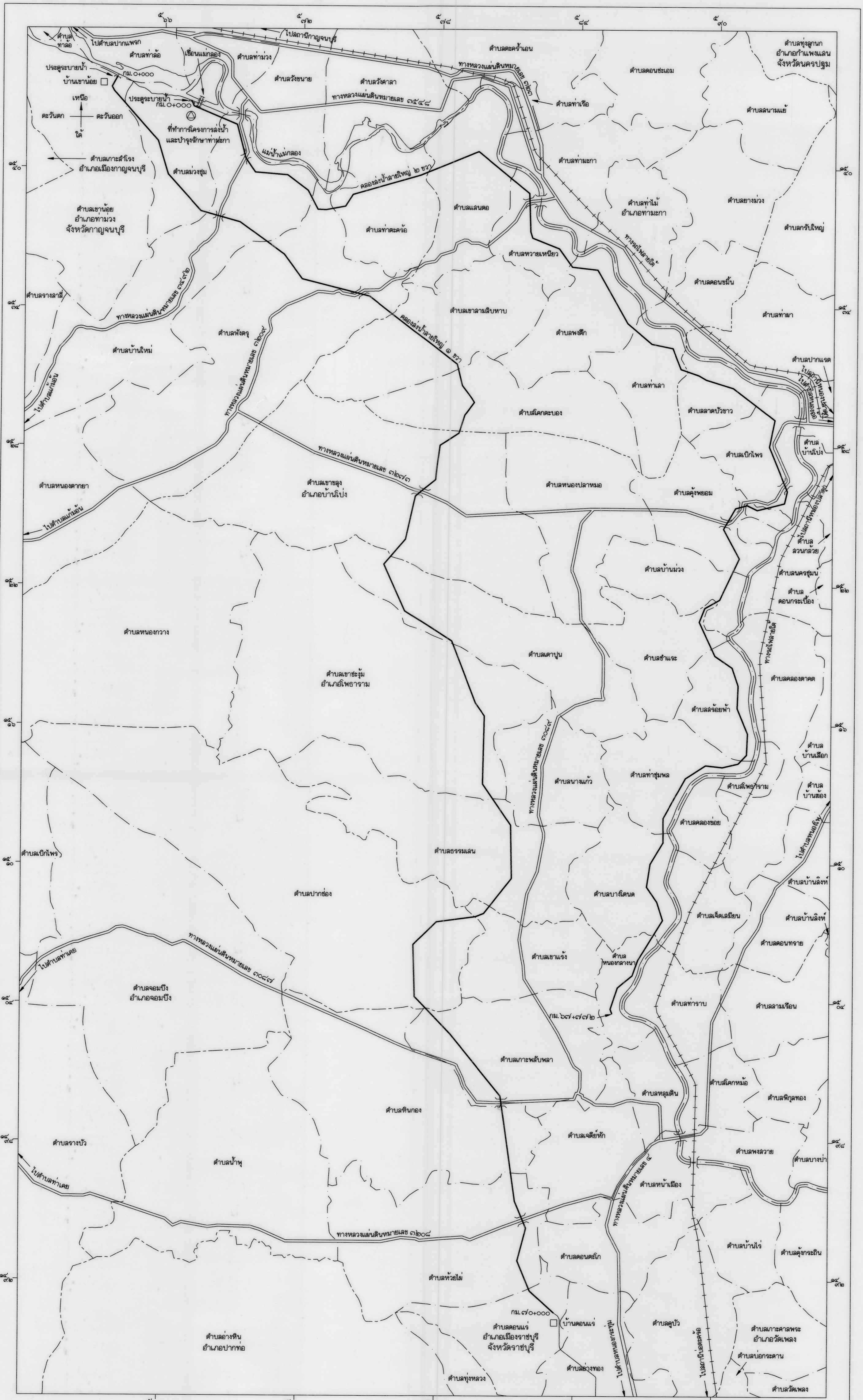
เฉลิมชัย ศรีอ่อน

รัฐมนตรีว่าการกระทรวงเกษตรและสหกรณ์

แผนที่ท้ายกฎกระทรวง  
กำหนดให้ทางน้ำชลประทานในเขตโครงการล่งน้ำและบำรุงรักษาท่ามะกา  
เป็นทางน้ำชลประทานที่จะเรียกเก็บค่าชลประทาน  
พ.ศ. ๒๕๖๔

มาตราส่วน ๑ : ๑๐๐,๐๐๐

๐ ๒ ๔ ๖ กิโลเมตร



เครื่องหมาย

- แนวเขตทางน้ำชลประทานที่จะเรียกเก็บค่าชลประทาน
- เขตจังหวัด
- เขตอำเภอ เขตกิ่งอำเภอ
- เขตตำบล เขตองค์การบริหารส่วนตำบล
- ทางหลวง ถนน ซอย
- ทางรถไฟ
- สะพาน
- แม่น้ำ คลอง ห้วย
- คลองล่งน้ำ
- เขื่อน
- ประจวบยาบน้ำ ประจวบยา
- สถานที่ราชการ
- หมู่บ้าน บ้าน

(นายวริทธิ์ พุฒยเนตร)  
ผู้อำนวยการสำนักงานชลประทานที่ ๑๑  
รักษาการแทนผู้อำนวยการสำนักงานชลประทานที่ ๑๓

(นายประทีป จันทรม้า)  
อธิบดีกรมชลประทาน

หมายเหตุ :- เหตุผลในการประกาศใช้กฎกระทรวงฉบับนี้ คือ โดยที่เป็นการสมควรกำหนดให้ทางน้ำชลประทานในเขตโครงการส่งน้ำและบำรุงรักษาท่ามะกา เป็นทางน้ำชลประทานที่จะเรียกเก็บค่าชลประทานเพื่อให้เกิดประโยชน์จากการใช้น้ำอย่างเต็มที่ และเนื่องจากมาตรา ๘ (๑) แห่งพระราชบัญญัติการชลประทานหลวง พุทธศักราช ๒๔๘๕ ซึ่งแก้ไขเพิ่มเติมโดยพระราชบัญญัติการชลประทานหลวง (ฉบับที่ ๔) พ.ศ. ๒๕๑๘ บัญญัติให้ทางน้ำชลประทานที่จะเรียกเก็บค่าชลประทานต้องกำหนดโดยกฎกระทรวง จึงจำเป็นต้องออกกฎกระทรวงนี้